

LA CONJONCTURE DANS LE SECTEUR DES METIERS LANGUEDOC-ROUSSILLON

2ème QUADRIMESTRE 2004

MOUVEMENTS D'ENTREPRISES : IMMATRICULATIONS ET RADIATIONS

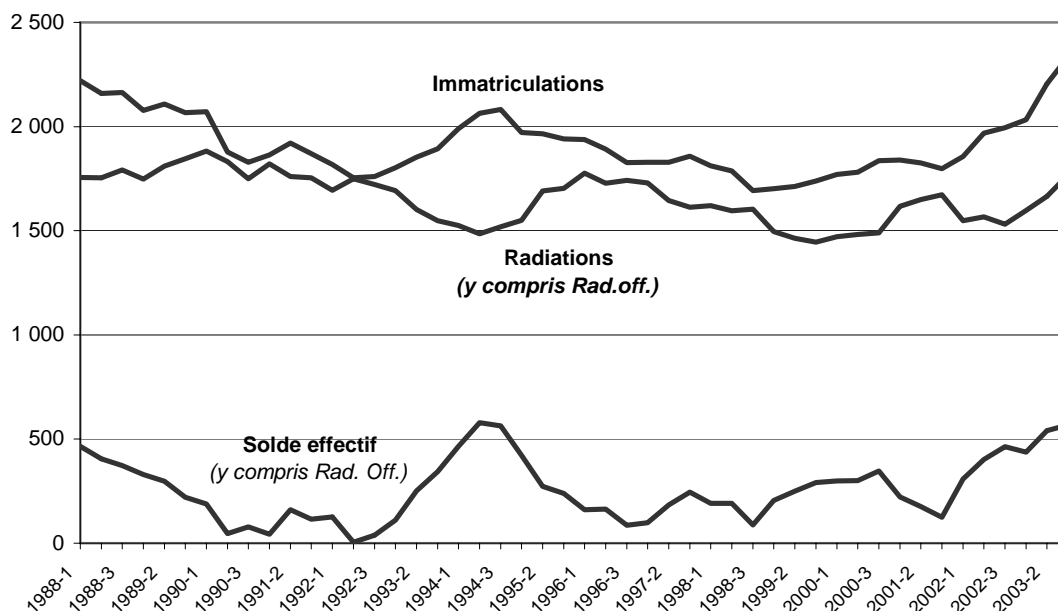
Après un 1^{er} quadrimestre 2004 qualifié d'exceptionnel pour l'Artisanat du Languedoc-Roussillon, les chiffres du 2^{ème} quadrimestre 2004 étaient attendus avec impatience afin de savoir si cette tendance se confirmait. Toutefois ce 2^{ème} quadrimestre n'est pas aussi exceptionnel même si le solde d'entreprises reste cependant le plus élevé depuis le milieu des années 90.

Le solde toutes activités confondues a progressé de 33%, soient +222 entreprises supplémentaires hors radiations d'office (et +56 entreprises si on tient compte des radiations d'office).

2292 entreprises se sont immatriculées au répertoire des Métiers au 2^{ème} quadrimestre 2004, soient +355 entreprises de plus qu'au 2^{ème} quadrimestre 2003 (progression de +18% des immatriculations).

1328 entreprises se sont radiées du répertoire des Métiers au 2^{ème} quadrimestre 2004, soient 133 de plus qu'au 2^{ème} quadrimestre 2003 (progression de 11% des radiations hors radiations d'office).

GRAPHIQUE 1 : IMMATRICULATIONS - RADIATIONS – SOLDE EFFECTIF, LANGUEDOC-ROUSSILLON
- MOYENNES MOBILES SUR 3 QUADRIMESTRES -



REPARTITION PAR SECTEUR D'ACTIVITE

TABLEAU 2 : MOUVEMENTS D'ENTREPRISES¹ PAR SECTEUR D'ACTIVITE – 2 EME QUADRIMESTRE

Secteur d'activité NAR8	Immatriculations			Radiations ²			Solde ³		
	2003	2004	Evol. 03-04	2003	2004	Evol. 03-04	2003	2004	Evol. 03-04
ALIMENTATION	382	411	8%	215	248	15%	167	163	-2%
PRODUCTION	249	274	10%	157	150	-4%	92	124	35%
- Travail des métaux	61	65	7%	34	25	-26%	27	40	48%
- Textile, Cuir, Habillement	33	35	6%	14	20	43%	19	15	-21%
- Bois et ameublement	39	45	15%	38	26	-32%	1	19	1800%
- Autres fabrications	116	129	11%	71	79	11%	45	50	11%
BATIMENT	882	1123	27%	534	595	11%	348	528	52%
SERVICES ⁴	424	484	14%	289	335	16%	135	149	10%
TOTAL	1937	2292	18%	1195	1328	11%	742	964	30%

¹ Mouvements d'entreprises qui ne tiennent pas compte des entreprises immatriculées dans 2 départements. C'est le Département d'implantation qui est pris en compte afin d'éviter de compter plusieurs fois des entreprises.

² Radiations hors radiations d'office. Ces dernières ne traduisent pas des mouvements conjoncturels mais occasionnels lors de la régularisation du Répertoire des Métiers

³ Solde hors radiations d'office

⁴ Les SERVICES regroupent les activités de Transports, réparation, autres services et les Activités non-réparties

TABLEAU 3 : RADIATIONS D'OFFICE PAR SECTEUR D'ACTIVITE – 2 EME QUADRIMESTRE

Secteur d'activité NAR8	Radiations d'office		Solde effectif (avec rad. Off.)		
	2003	2004	2003	2004	Evol. 03-04
ALIMENTATION	0	19	167	144	-14%
PRODUCTION	0	26	92	98	7%
- Travail des métaux	0	7	27	33	22%
- Textile, Cuir, Habillement	0	1	19	14	-26%
- Bois et ameublement	0	8	1	11	1000%
- Autres fabrications	0	10	45	40	-11%
BATIMENT	1	100	347	428	23%
SERVICES ⁴	1	23	134	126	-6%
TOTAL	2	168	740	796	8%

Tous les secteurs d'activité, à l'exception du secteur de l'Alimentation ainsi que celui du Textile-Cuir-Habillement, enregistrent un solde positif (hors radiations d'office) durant le 2^{ème} quadrimestre 2004.

ALIMENTATION

Le secteur de l'Alimentation enregistre une forte hausse de ses radiations (+15% par rapport au 2^{ème} quadrimestre 2003, soient 33 entreprises radiées de plus) et connaît également sur cette période un faible taux d'évolution de ses immatriculations, seulement 8% par rapport au 2^{ème} quadrimestre 2003 (soient 29 entreprises de plus). Ces mouvements sont à l'origine d'un recul assez important du solde d'entreprises par rapport au 2^{ème} quadrimestre 2003 (-2%)

PRODUCTION

Le secteur de la Production progresse fortement par rapport au 2^{ème} quadrimestre 2003 avec une hausse du solde de +35% toutes activités confondues (soient 32 entreprises). Cette hausse provient essentiellement du faible nombre de radiations enregistrées sur cette période (150 entreprises radiées, soient 7 de moins qu'au 2^{ème} quadrimestre 2003). La hausse s'observe essentiellement dans le secteur du Bois et de l'Ameublement qui connaît une progression remarquable (+18 entreprises), dans le Travail des Métaux (+48%, soient +13 entreprises) et les

Autres Fabrications (+11%, soient +5 entreprises). Seule l'activité Textile-Cuir-Habillement enregistre un solde négatif sur cette période (-21% du solde, soient -4 entreprises).

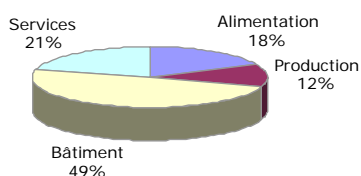
BATIMENT

En % et en nombre d'entreprises, c'est le secteur du Bâtiment qui progresse le plus fortement, avec un solde d'entreprises de +52% dans l'ensemble de la région par rapport au 2^{ème} quadrimestre 2003 (soient +180 entreprises). Notons, une fois de plus, que ce sont les immatriculations qui sont à l'origine de cette forte croissance et que comme au quadrimestre précédent, celles-ci sont 2 fois plus nombreuses que les radiations enregistrées dans le même temps au répertoire des métiers (1123 immatriculations pour 595 radiations).

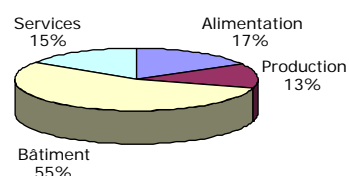
SERVICES

Enfin les Services enregistrent la plus forte hausse des radiations du secteur de l'Artisanat (+16% par rapport au 2^{ème} quadrimestre 2003, soient 46 entreprises radiées de plus). Toutefois, le secteur connaît une croissance due en partie à un nombre d'immatriculations soutenues (solde +10% et 60 entreprises immatriculées).

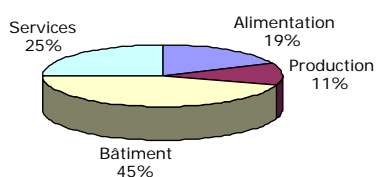
REPARTITION DES IMMATRICULATIONS
PAR SECTEUR D'ACTIVITE
2EME QUADRIMESTRE 2004



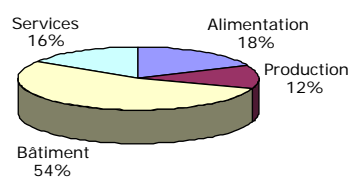
REPARTITION DES RADIATIONS (HORS RAD. OFF.)
PAR SECTEUR D'ACTIVITE
2EME QUADRIMESTRE 2004



REPARTITION DU SOLDE (HORS RAD. OFF.)
PAR SECTEUR D'ACTIVITE
2EME QUADRIMESTRE 2004



REPARTITION DU SOLDE EFFECTIF (AVEC RAD. OFF.)
PAR SECTEUR D'ACTIVITE
2EME QUADRIMESTRE 2004



Sur le 2^{ème} quadrimestre 2004, le solde naturel d'entreprises artisanales (démographie d'entreprises hors radiations d'office) se décline ainsi par secteurs d'activité :

- 55% de ces entreprises nouvelles appartiennent au Bâtiment
- 15% dans les Services
- 17% dans l'Alimentation
- 13% dans la Production

REPARTITION PAR DEPARTEMENT**AUDE**

L'Aude enregistre une hausse de son solde de +53% entre les 2 quadrimestres, soient 42 entreprises supplémentaires. Ce solde résulte principalement du faible nombre de radiations enregistré sur cette période (3%, soient 4 entreprises radiées au 2^{ème} quadrimestre).

GARD

En comparaison avec les autres départements de la région, hormis l'Hérault, le solde du Gard est moins prononcé (+25%, soient 57 entreprises supplémentaires).

HERAULT

L'Hérault est le département qui progresse le moins sur l'ensemble de la région, le solde ne gagnant que 11% d'entreprises supplémentaires entre les 2 quadrimestres (soient +38 entreprises).

LOZERE

La Lozère connaît également une belle progression de son solde (+17 entreprises) due en partie au recul assez important du nombre d'entreprises radiées (-24%, soient -9 entreprises radiées).

PYRENEES-ORIENTALES

C'est dans les Pyrénées-Orientales que la progression du solde a été la plus forte durant le 2^{ème} quadrimestre 2004 : le département enregistre +74% du solde d'entreprises par rapport au 2^{ème} quadrimestre 2003, soient 68 entreprises supplémentaires. Cette hausse provient essentiellement d'une stabilisation de la part des entreprises radiées sur cette période.

TABLEAU 1 : MOUVEMENTS D'ENTREPRISES¹ PAR DEPARTEMENT – 2 EME QUADRIMESTRE

Départements	Immatriculations			Radiations ²			Solde ³		
	2003	2004	Evol. 03-04	2003	2004	Evol. 03-04	2003	2004	Evol. 03-04
AUDE	240	286	19%	160	164	3%	80	122	53%
GARD	528	605	15%	302	322	7%	226	283	25%
HERAULT	737	893	21%	396	514	30%	341	379	11%
LOZERE	41	49	20%	38	29	-24%	3	20	567%
PYRENEES-ORIENTALES	391	459	17%	299	299	0%	92	160	74%
REGION L-R	1937	2292	18%	1195	1328	11%	742	964	30%

¹ Mouvements d'entreprises qui ne tiennent pas compte des entreprises immatriculées dans 2 départements. C'est le Département d'implantation qui est pris en compte afin d'éviter de compter plusieurs fois des entreprises.

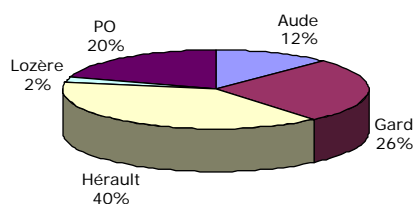
² Radiations hors radiations d'office. Ces dernières ne traduisent pas des mouvements conjoncturels mais occasionnels lors de la régularisation du Répertoire des Métiers

³ Solde hors radiations d'office

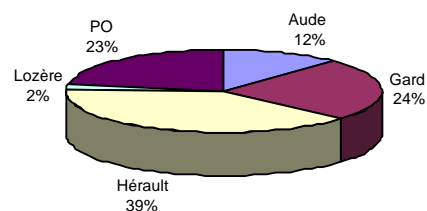
TABLEAU 2 : RADIATIONS D'OFFICE¹ PAR DEPARTEMENT – 2 EME QUADRIMESTRE

Départements	Radiations d'office		Solde effectif (avec rad. Off.)		
	2003	2004	2003	2004	Evol. 03-04
AUDE	0	0	80	122	53%
GARD	2	47	224	236	5%
HERAULT	0	0	341	379	11%
LOZERE	0	0	3	20	6567%
PYRENEES-ORIENTALES	0	121	92	39	-58%
REGION L-R	2	168	740	796	8%

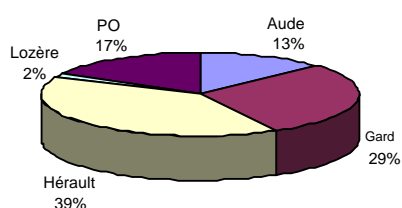
**REPARTITION DES IMMATRICULATIONS
PAR DEPARTEMENT
2EME QUADRIMESTRE 2004**



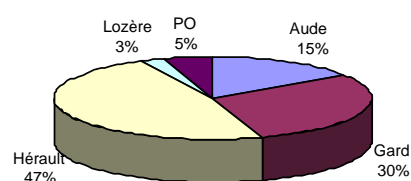
**REPARTITION DES RADIATIONS (HORS RAD. OFF.)
PAR DEPARTEMENT
2EME QUADRIMESTRE 2004**



**REPARTITION DU SOLDE (HORS RAD. OFF.)
PAR DEPARTEMENT
2EME QUADRIMESTRE 2004**



**REPARTITION DU SOLDE EFFECTIF (AVEC RAD. OFF.)
PAR DEPARTEMENT
2EME QUADRIMESTRE 2004**

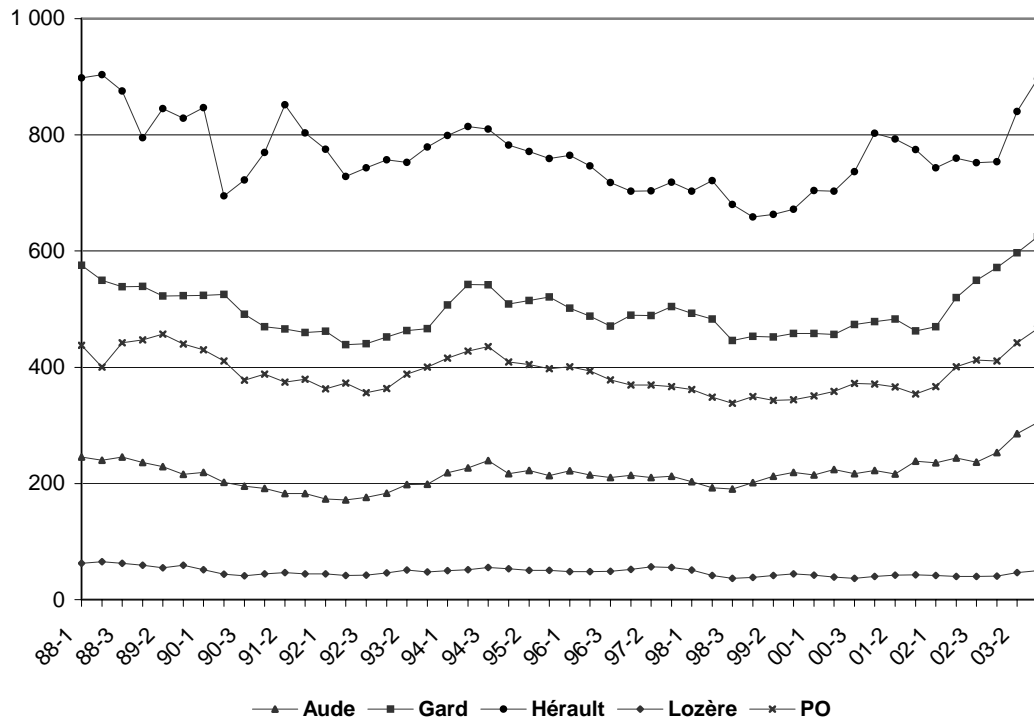


Sur le 2^{ème} quadrimestre 2004, le solde naturel d'entreprises artisanales (démographie d'entreprises hors radiations d'office) se décline ainsi par département :

- 39% de ces entreprises nouvelles se sont implantées dans l'Hérault
- 29% dans le Gard
- 17% dans les Pyrénées-Orientales
- 13% dans l'Aude
- et 2% en Lozère

En tenant compte des radiations d'office, le solde effectif des entreprises est quelque peu différent, essentiellement au détriment du département des Pyrénées-Orientales dont la régulation du répertoire des Métiers a été relativement importante au 2^{ème} quadrimestre 2004 (121 radiations d'office).

GRAPHIQUE 2 : IMMATRICULATIONS PAR DEPARTEMENT - MOYENNES MOBILES SUR 3 QUADRIMESTRES -



GRAPHIQUE 3 : RADIATIONS PAR DEPARTEMENT (Y COMPRIS RAD. OFF.) - MOYENNES MOBILES SUR 3 QUADRIMESTRES -

